

Area de Políticas Públicas, Sociales y Estado del Bienestar

INFORMES DE LA FUNDACIÓN

2012
OCTUBRE
53

Empobrecimiento de la población
en España

ENCUESTA CONDICIONES DE DE VIDA

SERVICIO DE ESTUDIOS
Fundación 1º de Mayo



Fundación 1º de Mayo | Centro Sindical de Estudios
C/ Arenal, 11. 28013 Madrid. Tel.: 913640601. Fax: 913640838
www.1mayo.ccoo.es | 1mayo@1mayo.ccoo.es

Informes de la Fundación. ISSN 1989-4473

NOTA
EMPOBRECIMIENTO DE LA POBLACIÓN EN ESPAÑA
EN LA ENCUESTA DE CONDICIONES DE VIDA 2012
Noviembre 2012

Servicio de Estudios
Fundación 1º de Mayo

Introducción

La reciente publicación de la *Encuesta de Condiciones de Vida (EVC)* en España recoge los datos definitivos de 2011 y un avance provisional de 2012. Con esta publicación se confirman las perspectivas generales sobre pobreza que se apuntaban en el estudio "*Trabajadores pobres y empobrecimiento de la población en España*" de la Fundación 1º de Mayo.

No obstante, para el análisis concreto de la situación de la población ocupada en riesgo de pobreza siguen siendo necesarios los datos de la *Social Inclusion and Living Conditions (SILC)* de Eurostat, ya que incluye de forma desagregada las distintas situaciones laborales y perfiles sociales. En este caso, los últimos datos disponibles están referidos a 2011.

Con el objetivo de completar la información aportada en el mencionado estudio, a continuación se actualizan los datos referidos a la situación de la pobreza y los trabajadores pobres en España.

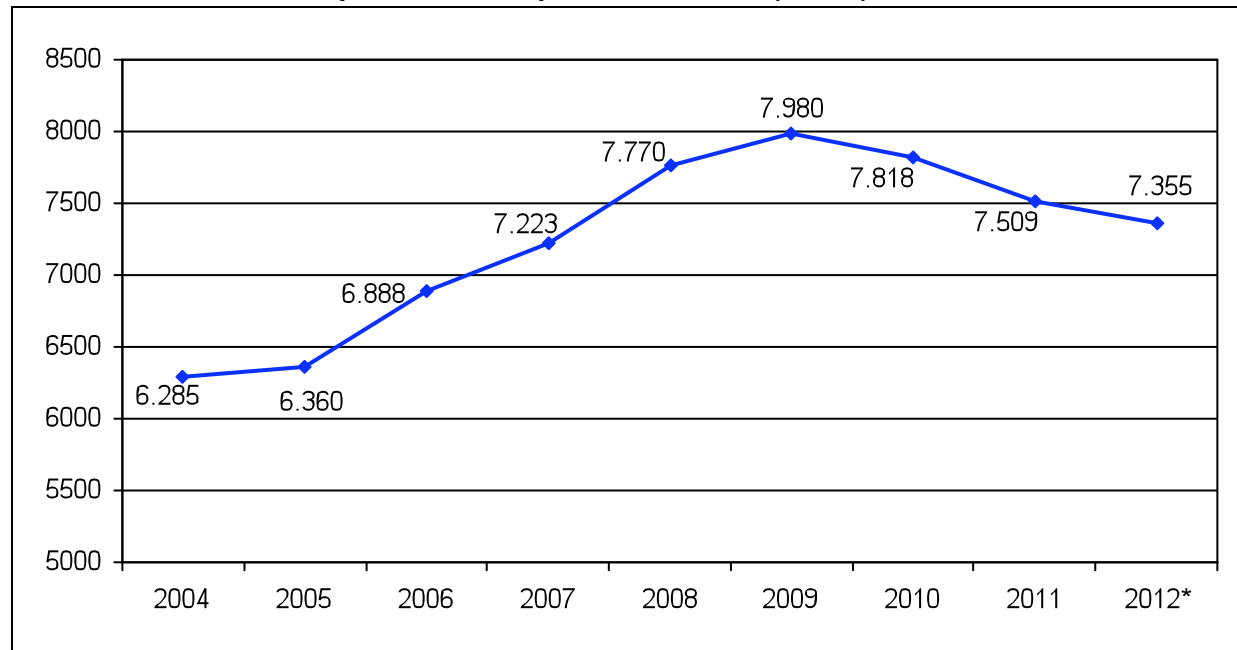
1) Umbral de pobreza

La disminución del umbral de la pobreza supone que quienes son considerados pobres, son aún más pobres

El umbral de la pobreza ha venido descendido en los últimos años, lo que implica un empobrecimiento generalizado de la población. Este umbral se construye de un modo económico relativo a partir del 60% de los ingresos medianos de cada país.

El umbral ha ido aumentando paulatinamente en 1.695 euros desde el año 2004 hasta el año 2009, hasta alcanzar los 7.980 euros anuales. A partir de ese año el umbral se ha reducido de forma progresiva; concretamente el umbral ha descendido 153 euros entre 2011 y 2012 (un 2%) hasta alcanzar los 7.355 euros.

Gráfico 1. Umbral de la pobreza en España, 2004-2012 (euros)



Fuente: Elaboración propia a partir de la Encuesta de Condiciones de Vida (INE), 2012.

* 2012. Datos provisionales.

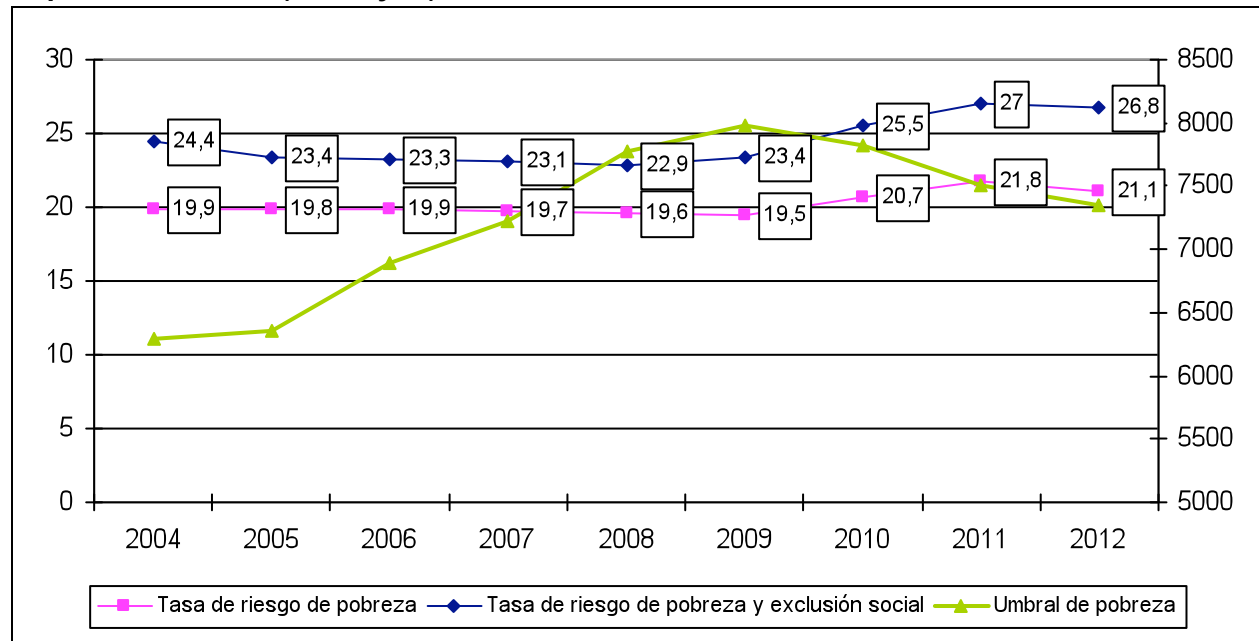
Esta tendencia implica por un lado, una profundización de la pobreza de la población que se encuentra por debajo de este umbral; por otro lado, el volumen de las personas que viven por debajo del umbral ha disminuido en el último año, como consecuencia del rápido descenso. Esto no significa que haya menos personas en situaciones vulnerables, sino que se consideran pobres sólo a personas que son aún más pobres.

2) Indicadores generales

La reducción de generalizada de los ingresos obliga a considerar también la exclusión del mercado de trabajo y la inaccesibilidad a recursos básicos.

La tasa de pobreza hace referencia al volumen de personas que se encuentra por debajo del umbral de la pobreza, que se establece de manera relativa a los ingresos de la población. Incorporar algunos indicadores absolutos se hace imprescindible especialmente en países con ingresos medianos escasos, y para compensar la medida exclusivamente relativa de pobreza, se establece la fórmula “*La tasa de pobreza y exclusión social*”, que incorpora situaciones de privación material y considera el porcentaje de cohabitantes ocupados en el hogar.

Gráfico 2. Umbral de la pobreza, tasa de pobreza y tasa de pobreza y exclusión social en España, 2004-2012 (euros y %)



Fuente: Elaboración propia a partir de la Encuesta de Condiciones de Vida (INE), 2012.

* 2012. Datos provisionales.

La tasa de pobreza ha aumentado desde el año 2004 hasta el año 2011, incrementándose en tres puntos porcentuales, hasta alcanzar el 21,8%. Esta situación implica que cada vez había más personas debajo del umbral de la pobreza. Los datos provisionales de 2012 muestran que existe una reducción del volumen de personas que viven por debajo del umbral de la pobreza (hasta alcanzar el 21,1%). Esta reducción se produce no por una mejora de las condiciones de vida de las personas, sino a causa de la reducción del umbral de la pobreza.

Tabla 1. Personas en situaciones de privación material en España, 2011-2012 (%)

	2011	2012*
No puede permitirse ir de vacaciones al menos una semana al año	39,4	45,3
No tiene capacidad para afrontar gastos imprevistos	35,4	40,1
Ha tenido retrasos en el pago de gastos relacionados con la vivienda principal (hipoteca o alquiler, recibos de gas, comunidad...) en los últimos 12 meses	6,9	8,6
Carencia en al menos 3 conceptos de una lista de 7 conceptos**	12,6	16,4

Fuente: Elaboración propia a partir de la Encuesta de Condiciones de Vida (INE), 2012.

* 2012. Datos provisionales.

** Carencia de al menos 3 conceptos de una lista de 7: (1.No puede permitirse ir de vacaciones al menos una semana al año 2.No puede permitirse una comida de carne, pollo o pescado al menos cada dos días 3.No puede permitirse mantener la vivienda con una temperatura adecuada 4.No tiene capacidad para afrontar gastos imprevistos 5.Ha tenido retrasos en el pago de gastos relacionados con la vivienda principal (hipoteca o alquiler, recibos de gas, comunidad...) en los últimos 12 meses 6.No puede permitirse disponer de un automóvil 7.No puede permitirse disponer de un ordenador personal).

El indicador de la tasa de pobreza y exclusión social tiene una creación mucho más reciente. Éste muestra un fuerte incremento entre los años 2010 y el 2011 de 1,5 puntos porcentuales hasta alcanzar el 27% de la población. Mientras que en el año 2012 se muestra una ligera contracción (26,8%), principalmente causada por el descenso del umbral de la pobreza.

En este sentido, en el último año se ha producido un incremento importante del volumen de personas que no pueden permitirse ir de vacaciones una semana (6 puntos porcentuales), del volumen de personas que viven en hogares donde no se tiene capacidad para afrontar gastos imprevistos (5 puntos), de la población con retrasos en los pagos relacionados con la vivienda habitual (2 puntos), y de la población con otro tipo de privación material (4 puntos)..

Por otra parte, también hay que señalar que se produce un aumento de las dificultades de los hogares para llegar a fin de mes. En 2011, el 26% de los hogares afirmaban que tenían una dificultad moderada o fuerte para afrontar los gastos del mes; en 2012, este porcentaje ha aumentado hasta el 31,8%. También aumenta el número de hogares que tienen muchas dificultades, pasando del 9,8% al 12,7% de los hogares.

Tabla 2. Hogares con dificultad de llegar a fin de mes, 2011-2012 (%)

	2011	2012*
Con mucha dificultad	9,8	12,7
Con dificultad	16,4	19,1
Con cierta dificultad	29,1	28,5
Con cierta facilidad	30,1	27,9
Con facilidad	13,7	10,9
Con mucha facilidad	0,9	0,8
No consta	..	0,0
Dificultad moderada o fuerte	26,2	31,8

Fuente: Elaboración propia a partir de la Encuesta de Condiciones de Vida (INE), 2012.

* 2012. Datos provisionales

Uno de los elementos de mayor relevancia a este respecto es la **intensidad laboral en el hogar**. El número de hogares con todos sus miembros activos en paro se sitúa en **1,7 millones** en el 2º trimestre de 2012 (un 27% superior al año anterior). En este volumen de hogares se incluyen personas que no se encuentran activas en el mercado laboral (por ejemplo, jubilados, estudiantes o menores de 16 años). Además, no recoge el número total de personas que componen el hogar; únicamente las activas.

El número de hogares con todos sus integrantes en paro (incluida la persona de referencia) es de **476 mil** en ese mismo trimestre (un 29% superior al año anterior). En este caso, la persona de referencia está en situación de paro y todos los miembros de la familia son activos y están en paro. Se recoge de esta forma el número de personas del hogar.

La diferencia entre ambos indicadores estriba en la inclusión o no de otros miembros de hogar que no estén en situación de desempleo.

3) Trabajadores pobres

El descenso significativo del umbral apenas implica una reducción la tasa de pobreza de los trabajadores en unas décimas

En el año 2011, el 12,3%¹ de las personas ocupadas españolas vivían en hogares por debajo del umbral de la pobreza. Se produce una reducción de 4 décimas con respecto al año anterior, lo cual está motivado, como se ha comentado anteriormente, por la fuerte caída del umbral de la pobreza.

En relación a los distintos perfiles sociales, se puede destacar que, en 2011:

- El 40% de los trabajadores por cuenta propia se encontraron en riesgo de pobreza, frente al 7,1% de los trabajadores por cuenta ajena;
- El 13,5% de los trabajadores temporales vivió por debajo del umbral;
- El trabajo a tiempo parcial, ocupado en su mayor parte por mujeres, implica mayor nivel de pobreza: el 18,5% de estos trabajadores y trabajadoras estaba en esta situación;
- La tasa de pobreza de la población joven (de 16 a 29 años) fue del 11,2% y de la población trabajadora de 55 y 64 años de 13,3%;
- Los trabajadores con bajo nivel formativo registraron una tasa de pobreza de 19,5%, mientras que aquellos con formación superior alcanzaron una tasa del 6,2%;
- El 34,3% de los trabajadores de hogares con baja intensidad de empleo estaban en riesgo de pobreza;
- Y el 21,9% de los trabajadores con hijos a cargo viven por debajo del umbral de la pobreza.

En todos estos perfiles sociales de la población trabajadora, la tasa de pobreza de 2011 se reduce con respecto al año anterior, salvo los trabajadores temporales y a tiempo parcial (que aumentan cada uno 5 décimas), los que tienen una formación superior (2 décimas) y los trabajadores que se encuentran en hogares con baja intensidad del empleo (9 décimas).

4) Trabajadores pobres y en riesgo de exclusión social

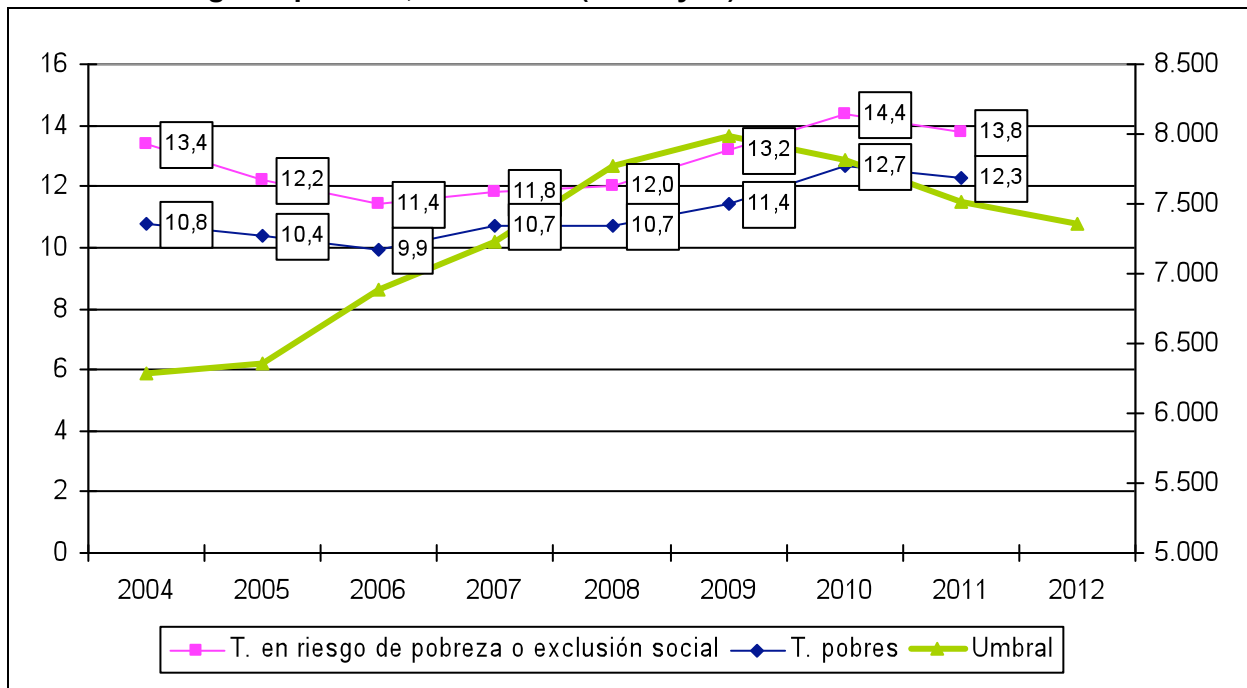
El empobrecimiento generalizado de la población obliga a incorporar a los hogares en situaciones vulnerables.

Al igual que ocurre con la tasa de pobreza general, al referirse a trabajadores pobres es cada vez más relevante incluir considerar los indicadores de exclusión social: situaciones de

¹ Este dato se corresponde a la *Social Inclusion and Living Conditions* de Eurostat, que hace referencia a las personas ocupadas mayores de 18 años que viven en hogares cuyos ingresos se encuentran por debajo del umbral de la pobreza. La Encuesta de Condiciones de Vida del INE ofrece el dato referido a mayores de 16 años, que en 2011 es del 15,1% de la población ocupada.

privación material y baja intensidad laboral en el hogar. Tomando como referencia la tasa de riesgo de pobreza y exclusión social de las personas ocupadas se puede observar que es una cifra superior a la pobreza relativa simple: el 13,8% de los ocupados viven en hogares cuyos miembros viven por debajo del umbral de pobreza, viven situaciones de privación material y están excluidos mayoritariamente del mercado de trabajo.

Gráfico 3. Tasa de trabajadores pobres, de trabajadores pobres y exclusión social y del umbral de riesgo de pobreza, 2004-2012 (euros y %)



Fuente: Elaboración propia a partir de *Social Inclusion and Living Conditions* de Eurostat, 2012.

* 2012 Datos provisionales

La tasa de ocupados en riesgo de pobreza y exclusión social ha evolucionado paralelamente, en torno a dos puntos por encima, a la tasa de trabajadores pobres. Al igual que ocurre con esta última, en el año 2011 se aprecia una disminución de la tasa -de 6 décimas-, una reducción poco significativa dada la importante reducción del umbral provocada por el proceso de empobrecimiento de la población.

5) Conclusiones

- Se confirma la tendencia del empobrecimiento generalizado de la población;
- La pobreza sigue creciendo y es más intensa: la tasa de pobreza apenas se reduce pese a una disminución significativa del umbral;

- El progresivo empobrecimiento obliga a atender no sólo a una medición relativa de los ingresos, sino también a las situaciones de inaccesibilidad a recursos básicos y la exclusión generalizada del mercado de trabajo;
- Las condiciones de vida empeoran significativamente: aumentan las carencias y las dificultades para llegar a fin de mes, así como el número de hogares con todos sus miembros en paro;
- Entender que el riesgo de pobreza es el resultado de una operación estadística y comprender su construcción es imprescindible para valorar su evolución más allá de las grandes cifras (la evolución del umbral de pobreza es clave).